

Schools
out



الانتقال من المدرسة < إلى العمل

في مقاطعة ميتمان



عزيزاتي القارئات وأعزائي القراء،

إنّ الحكمة القديمة للفيلسوف الصيني مفهومة بلا شك بالمعنى المجازي. ومع ذلك، تسهم هذه الأيام "روح التفاني" في العمل في إنجاز المهام المخصّصة بسهولة وسلاسة.

ويُعد السبيل نحو اختيار وظيفة ملائمة هو التعرّف على المهارات ونقاط القوة والاهتمامات التي يتمتّع بها الشخص.

من ناحية، يحتاج الشباب إلى الصُحبة والدعم من الآباء والمدارس. ومن ناحية أخرى، يلزم امتلاك الخبرة العملية والرؤى الأولى في الحياة العملية اليومية. وبناءً عليه، يعتبر هذان الجانبان ركيزتين أساسيتين لتشكيل صورة أوضح لتطلعاتك المهنية.

سيتمتّع الأشخاص الذين لا يزالون غير متأكدين من مسارهم الخاص أو يسعون للحصول على مؤهل أعلى بعد إكمال دراستهم وتوجيههم المهني خلال المدرسة بالعديد من الخدمات الاستشارية ومن ثمّ إمكانية الانضمام إلى المؤسسات التعليمية في مقاطعة ميثمان، على سبيل المثال الكليات المهنية.

بالنسبة للشباب الذين لا يريدون أو لا يمكنهم الحصول على تدريب تأهيلي أو الالتحاق بالدراسة الجامعية بعد انتهاء فترة الدراسة المدرسية، فهناك بدائل جذابة تُثري السيرة الذاتية الخاصة بهم.

يعتبر الهدف من هذا الكتيب هو تقديم نظرة عامة على العناصر القادمة للتوجيه الوظيفي داخل المدرسة، وكذلك أيضًا توفير مراكز التّقاء للحصول على مزيد من الاستشارات والتأهيل والمساعدة والمعلومات.

ولا يسعني إلا أن أتمنى لجميع طالبات وطلبة المدارس بعد دعم والديهم ومدرستهم ورفاقهم الآخرين أن يجدوا طريقهم الخاص والمناسب نحو الالتحاق بوظيفة يحبونها وتناسب مهاراتهم.

مع تحياتي،

Thomas Handell

توماس هندل

اختر وظيفة تحبها ولن
تضطر إلى العمل يومًا
واحدًا طيلة حياتك.

(كونفوشيوس، حوالي 500 قبل الميلاد)

لن يجدي تخرّجك نفعًا دون أن يكون أمامك فرصة عمل مناسبة!



بدء مسيرة الحياة العملية بعد التخرّج من المدرسة بنجاح!
في مقاطعة ميثمان، يعمل العديد من الأشخاص الملتزمين معًا لتحقيق هذا الهدف في سياق مهني وخاص على حدٍ سواء. يتطلب التعقيد المتزايد باستمرار في العالم المهني وتوسيع الخيارات والفرص عروض دعم للشباب ووالديهم.

من أجل الاستعداد الجيد للتحوّل للحياة العملية قدر الإمكان والتأكد من القرار النهائي، تمر الطالبات والطلبة بالعناصر المعيارية الإلزامية المختلفة (جزئيًا) في إطار تعليمهم الإلزامي في جميع أنحاء شمال الراين-وستفاليا، والتي يستخدمونها في تقييم مهاراتهم وإمكانياتهم وكذلك ينبغي أن تدعم تطوير مهنة مرغوبة. إن هدف مبادرة الدولة التي تُوّطر كل شيء يُشتق أيضًا من اسم المبادرة: لن يجدي تخرّجك نفعًا دون أن يكون أمامك فرصة عمل مناسبة (KAOA)¹.

< تحاليل القدرة الكامنة

< المراحل العملية

< أداة المحفظة

< استشارة

5	لن يجدي تخرّجك نفعًا دون أن يكون أمامك فرصة عمل مناسبة!
6	تحليل القدرة الكامنة
7	المراحل العملية - حان الوقت الآن لتجربتها!
7	الدراسات الميدانية المهنية
8	التدريب العملي
8	الدورات العملية
9	التدريب طويل الأمد
9	أيام التدريب في المدرسة الثانوية
10	مختبر المدرسة - عنصر تكميلي
11	أداة المحفظة
12	KAOA-kompakt
12	KAOA-STAR
13	استشارة
13	المعارض التدريبية والمهنية
14	دور الوالدين
15	الاستمرار في التعلم بدلاً من الانتظار
16	كل الطرق تؤدي إلى روما
17	نظام المدرسة في شمال الراين-استفاليا
18	منظور الكلية المهنية
21	خيارات الدعم
	إعانات بموجب القانون الاتحادي لدعم التعليم
21	وإعانة التدريب المهني
23	مزايا وسائل النقل العام المحلية
23	التنسيق المحلي
24	انظر مجموعة الروابط للحصول على مزيد من المعلومات

¹ بالنسبة للمهاجرين الجدد أو الشباب من ذوي الإعاقات (الجسدية) و / أو الذين يحتاجون إلى دعم تعليمي خاص، هناك عناصر KAOA خاصة تأخذ في اعتبارها السمات الخاصة لهؤلاء الشباب. انظر فصول KAOA-kompakt و KAOA STAR.

المراحل العملية - حان الوقت الآن لتجربتها!

الدراسات الميدانية المهنية

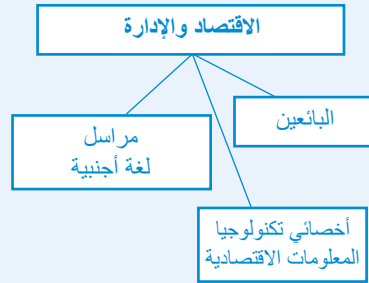
الدراسات الميدانية المهنية (BFE) التي تتبع تحليل القدرة الكامنة، والتي تتم أيضاً في الصف الثامن، هي في الغالب أول اتصال مع الشركات للشباب، وتساعد على اتخاذ قرار أكثر وعياً عند اختيار التدريب العملي في وقت لاحق.

ينبغي على كل شاب إكمال "تدريب تجريبي" ليوم واحد في ثلاث شركات مختلفة والتعرف على ثلاثة مجالات مهنية. يعد الأمر لطيفاً بشكل خاص عندما يُسمح للشباب بالقيام بمهام صغيرة وعملية في هذا اليوم. بالنسبة للطالبات والطلبة الذين يحتاجون إلى مزيد من الدعم، تقدم المؤسسات التعليمية إجراءات تشغيل تُحاكي أماكن عملها. تقوم المدرسة المعنية باختيار الشباب المستهدفين.



يقدم مكتب التنسيق المحلي لمساعدتك في العثور على مكان منذ عام 2015 بوابة حجز³. هنا يمكن للشركات أن تقدم أماكنها ويمكن للطالبات والطلبة العثور على العروض المقابلة وحجزها.

المجال المهني
المجال المهني يشير إلى مجموعة من المهن ذات الصلة. يمكن أن يكون لها متطلبات تأهيل مختلفة ويمكن العثور عليها في صناعات مختلفة. مثال:



³ <https://kreis-mettmann.bfe-nrw.de/node/5018>

تحليل القدرة الكامنة

في الصف الثامن تبدأ الطالبات والطلبة بتحليل القدرة الكامنة (يوم واحد غالباً)². هنا تنعكس اهتماماتك وقدراتك.

يتم تسليط الضوء على إمكانيات الشباب من خلال إجراءات متنوعة وذات توجهات عملية بمساعدة التقييمات الذاتية والخارجية. في جلسة التقييم اللاحق، الذي يتم دعوة الوالدين إليه بكل رحب، حيث يتم تشجيع الشباب على دمج النتائج في التوجه المهني المستقبلي. وقد ثبت أيضاً أنه يمكن تطبيق المهارات الفردية في العديد من المجالات المهنية المختلفة.



² الطالبات والطلبة، الذين يشاركون في KAOA-kompakt أو KAOA-STAR، من خلال تحليل محتمل لمدة يومين.

التدريب العملي

يوفر التدريب العملي لمدة أسبوعين على الأقل في الصف التاسع أو العاشر نظرة أعمق حول المجال المهني المُحدّد وطريقة الالتحاق بمهنة معينة. تتحمل المؤسسة إلى حد كبير مسؤولية الطلاب والطالبات وتُقدم المدرسة كل سبل الدعم والمؤازرة. في المدارس الثانوية، تتم إضافة أيام عملية إضافية في المستوى الثانوي II.



الدورات العملية

ويتاح للشباب أيضًا في الصفين التاسع والعاشر الفرصة لحضور ما يصل إلى ثلاث دورات عملية. في هذه الدورات التي تستغرق ثلاثة أيام، يمكن إثراء الخبرات العملية. تُعقد معظم الدورات في مؤسسة تعليمية. تقرر المدرسة أي طالبة أو طالب سيشترك بالتعاون مع الشباب وأوصيائهم الشرعيين.

التدريب طويل الأمد

في فترة التدريب طويلة الأمد، يحضر الشباب الذين تكون مؤهلاتهم معرضة للخطر إلى شركة مختارة من يوم إلى يومين في الأسبوع لمدة عام واحد - بجوار المدرسة. والهدف من ذلك هو تعزيز الدافع للتخرج من المدرسة وتحسين الفرص في التدريب وسوق العمل.

في أحسن الأحوال، يتخطى التدريب طويل الأمد مباشرة طرق التدريب العادي. بجانب الاتفاقات المبرمة بين المدرسة والوالدين والشباب، فإن توصية مؤتمر الصف الدراسي تعتبر أيضًا بمثابة شرط مسبق للمشاركة.

أيام التدريب من خلال العناصر العملية

كما يتم منح الشباب المزيد من الدعم في توجيههم المهني في الصفوف المتقدمة. في ورش العمل المدرسية، تتأمل الطالبات والطلاب أفكارهم المهنية السابقة ويقارنونها بالواقع في المراحل العملية. بالإضافة إلى ورش العمل (على سبيل المثال لتعزيز مهارات صنع القرار) والتوجه الدراسي، هناك خمسة عناصر عملية أخرى في البرنامج. يمكن إكمالها كأيام فردية، ولكن أيضًا من خلال الفعاليات التي تستمر لعدة أيام. على عكس أيام (BFE)، يمكن للطالبات والطلبة أيضًا حضور الفعاليات في الجامعات (الفنية).

تقدم الجامعات أيامًا تجريبية بالإضافة إلى عناصر أكثر نشاطًا مثل الألعاب التجريبية أو دورات المراحل الثانوية الخاصة.

ينطبق هذا على جميع طالبات وطلاب المراحل الثانوية II - بغض النظر عما إذا كانوا في مدرسة ثانوية (مهنية) أو كلية مهنية أو مدرسة شاملة - ممن يرغبون في الحصول على درجة تعليمية عامة دون مؤهل مهني متزامن.

أداة المحفظة

لقد تم توثيق تطورك الخاص في اختيار مهنة أو دورة دراسية في ما يسمى أداة المحفظة. هناك أيضاً مساحة لنتائج التحليل المحتمل وشهادات التدريب. إن المجلد الشخصي الجيد الممتلئ بالتفاصيل يجعل الاستشارات أسهل في وقت لاحق. كما يحتوي على معلومات حول الإمكانيات والمجالات المهنية والتدريب والدراسات والانتقال.

إلى جانب جواز السفر المهني بلغة سهلة للشباب الذين يحتاجون إلى الدعم، هناك الآن إصدار خاص بالطالبات والطلبة من المكفوفين وضعاف البصر. يمكن أن يتابع المعلم المسؤول هنا مساعدتك. عبر

www.bwp-nrw.de
بالإضافة إلى المحتوى،
ستعثر أيضاً على المزيد
من المعلومات ومقاطع
الفيديو.



مختبر المدرسة - عنصر تكميلي



من أجل الطالبات والطلبة المهمين بالعلوم والتكنولوجيا، هناك ثلاثة من مختبرات المستقبل من خلال الابتكار (zdi) المدرسية المعروفة للطلاب في مقاطعة ميثمان مع عروض مختلفة للتجربة والمشاركة. لقد قام كل مختبر طلابي بتطوير برنامج دراسي خاص به حول مواضيع محددة. يمكنك زيارة "TEC-Lab" في حرم فيلبرت / هايلينغهاوس و"BNK-Technik4ME" في فيلبرت أو "NEAnderLab" في هيلدن في الصف الدراسي كجزء من الدرس. تتراوح مجموعة المواضيع من بناء الروبوت وتحاليل الحمض النووي إلى برمجة لعبة كمبيوتر.

في "TEC-Lab" في هايلينغهاوس، يتم أيضاً تقديم دورات فردية للشباب خلال العطلات.

يعد الهدف من زيارات مختبرات المستقبل من خلال الابتكار (zdi) المدرسية هو إثارة الاهتمام بالأشكال الوظيفية والمواد الدراسية الرياضية والعلمية والتقنية.



تم تطوير ميثاق KAoA خصيصًا للمهاجرين الجدد من صفوف الدعم الدولية، وكذلك لطالبات وطلبة المدارس الذين بدأوا المدرسة فقط في نظام مدارس شمال الراين-وستفاليا في السنة العاشرة من المدرسة. بالاستعانة بهذا الخيار البديل، يمكن تعويض وحدات التوجيه المهني، ويمكن في الوقت نفسه أخذ مستوى لغوي أقل في الاعتبار. سيجيب معلم / معلمة الصف أو منسقو التوجيه المهني المدرسة عما إذا كان طفلك مناسبًا لـ KAoA-kompakt.

الشباب من ذوي الإعاقات و / أو الاحتياجات المعترف بها (جسيمة) ممن يحتاجون إلى دعم تعليمي خاص في المجالات ذات الأولوية

- التطور العقلي،
- التطور الجسدي والحركي،
- السمع والتواصل،
- البصر واللغة

لديك الفرصة للاستفادة من عروض KAoA STAR التي تدعمك في انتقالك إلى العمل وفقًا لاحتياجاتك الفردية. يقرر الوالدان والمعلمون بشكل مشترك ما إذا كان الشاب (الشباب) سيشاركون في KAoA-STAR أو نظام قواعد KAoA بعد فعالية إعلامية تنظمها المدارس معًا. من الممكن أيضًا التبديل لمرة واحدة بين الأنظمة.⁴

يتم دعم الطالبات والطلبة في عملية تطويرهم كحد أقصى من الصف الثامن مع تقديم نصيحة توجيهية (مهنية). يتم تقديم هذه الاستشارة داخل المدرسة من قبل المعلمين والمتخصصين بالعمل الاجتماعي المدرسي بالتعاون مع خدمة الإرشاد المهني لوكالة التوظيف، وإذا أمكن، خدمة الإرشاد الطلابي في الجامعات. "تقوم وكالة التوظيف الاتحادية بتنظيم جلسات استشارية رائعة بدايةً من الصف الثامن وتُخصص على وجه التحديد للمدارس."

ولكن الشباب يجدون أيضًا الدعم خارج المدرسة. وعلى ذلك تقدم وكالة التوظيف وغرفة التجارة والصناعة وغرفة الحرف على سبيل المثال جلسات استشارية أو ساعات استشارية أو أحداث إعلامية.

في المعارض التدريبية والمهنية، تقدم الشركات أيضًا وظائفها التدريبية وفرصها الوظيفية وتجيب على أسئلة الطالبات والطلبة. في مقاطعة ميتمان، حقق معرض التوجيه المهني السنوي (BOB) في قاعة المدينة في لانجيفيلد، الذي نظمه اتحاد BOBplus e.V، نجاحًا كبيرًا. كما تقدم الشركات من المنطقة نفسها في TopJob في راتينغن منذ عام 2003 وتوفر معلومات حول المناصب التدريبية والمهني. المعارض الأخرى هي منصة هيلدن للبحث عن



⁴ تتوفر استشارات التوحيد في مقاطعة ميتمان لدعم هذه العملية:

https://www.brd.nrw.de/schule/pdf/Autismus_KontaktDaten.pdf.

دور الوالدين

يمكن للوالدين دعم أطفالهما معًا من خلال التفكير في تجارب ونتائج الشباب خلال تحليل القدرة الكامنة، والدراسة الميدانية المهنية والتدريب العملي. يمكنهما أيضًا التحدث عن الأفكار والمنظورات معًا ورواية تجاربهما الخاصة.

يتلقى الآباء الدعم في شكل مواد إعلامية لتحليل القدرة الكامنة والدراسة الميدانية المهنية. الأمسيات الإعلامية في المدارس، التي ينفذها معلمو الصف والمادة (غالبًا بالاشتراك مع خبراء آخرين)، والتي توفر مساحة للأسئلة ومعلومات أكثر تفصيلاً.

يحظى الآباء بوظيفة استشارية مهمة للغاية عند

اختيار مهنة لأنهم يعرفون قدرات أطفالهم وميولهم بشكل جيد للغاية. ويعد هذا هو السبب في أنه يمكنهم تقديم توصيات جيدة بشأن اختيار أيام الدراسة الميدانية المهنية والتدريب.

تُجري أمسيات الآباء لوكالة التوظيف والمنظمات الأخرى (مثل BOBplus .e.V) أيضًا خارج المدرسة حول هذه الموضوعات. يمكنك العثور على روابط للمنظمات المذكورة في قائمة الروابط لدينا.

التوقف القصير؟

يمكن أن يكون هناك العديد من الأسباب التي تجعل الشباب لا يبدأون التدريب التأهيلي أو الدراسة بعد إتمام المدرسة مباشرة. يتخذ البعض قرارًا واعيًا بتجربة شيء آخر أولاً من أجل اكتساب الخبرات والحصول على مزيد من الوقت لاختيار مهنة. يمكن أن يكون هذا على سبيل المثال سنة اجتماعية تطوعية (FSJ). لم تعد منطقة خدمة المجتمع السابقة تشمل فقط المجال الاجتماعي، ولكن يمكن أيضًا إجراؤها في منطقة بيئية أو ثقافية. تأتي الإقامة بالخارج أيضًا كخيار - على سبيل المثال عبر الخدمة التطوعية الأوروبية.

يمكن أن تترك مثل هذه التوقفات انطباعًا جيدًا عن صاحب العمل المستقبلي، حيث تظهر التزامًا كبيرًا، فقد اكتسبت خبرات عملية في العمل وتم توسيع مهاراتك اللغوية (أثناء الإقامة في الخارج).

المرافق الممكنة للخدمة التطوعية:

- رياض الأطفال / المدرسة / مدرسة اليوم الكامل المفتوحة
- الحماية المدنية
- المسرح
- جمعية حماية الطبيعة
- النادي الرياضي
- دار الرعاية
- رعاية اللاجئين
- المستشفى
- نزل الشباب
- مرافق لذوي الإعاقة
- رجال الإطفاء

يتحمل الاتحاد الأوروبي نفقات السفر والإقامة والتأمين والوجبات. بالإضافة إلى ذلك يوجد مصروف جيب صغير. بالإضافة إلى العمل في المشروع، أهم ما في الأمر هو التعرف على ثقافة مختلفة.

كل الطرق تؤدي إلى روما

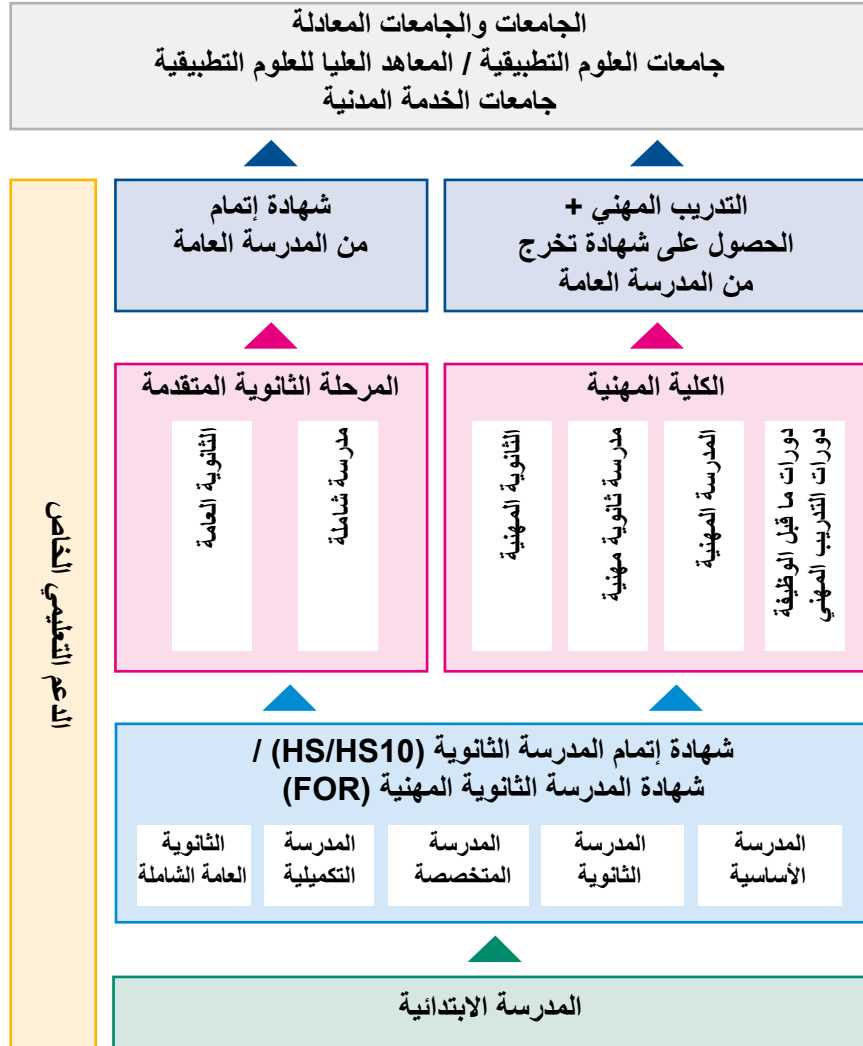


يجعل نظام التعليم في شمال الراين - وستفاليا الوصول إلى هدفك بطرق مختلفة ممكنًا. ومع اختلاف الأشخاص، قد تكون مساراتهم التعليمية مختلفة. قد يستفيد بعض الشباب من بيئة التعلم القائمة على الممارسة، مثل بيئة التدريب المهني الكلاسيكي، لتطبيق نقاط القوة الخاصة بهم وتطويرها بطريقة موجهة نحو التطبيق. مع التدريب المهني المزوج، من الممكن أيضًا البدء في الدراسة بدون شهادة الثانوية العامة. على سبيل المثال، تبدأ دراسة الماجستير في جميع الدورات الدراسية في شمال الراين-وستفاليا.

حتى الأشخاص الذين ليس لديهم شهادة ماجستير، ولكنهم أكملوا التدريب المهني ولديهم ثلاث سنوات على الأقل من الخبرة المهنية ذات الصلة يمكن أن يأخذوا دورات دراسية مرتبطة تقنيًا بتدريبهم وممارستهم المهنية. إذا كانت هناك رغبة في الدراسة في موضوع آخر، فإن امتحان القبول في الجامعة أو الدورة التجريبية المكتملة بنجاح يمكن أن يمهد الطريق لذلك.

وبالتالي، فإن الوصول إلى الجامعة مفتوح لجميع المتخصصين من ذوي التدريب المهني والخبرة العملية. في هذه الأثناء، يتزايد أيضًا عدد العروض الدراسية التي تُنسب فيها الكفاءات المكتسبة مهنيًا إلى دورة دراسية، وبالتالي تقصير وقت الدراسة. يمكن للكليات المهنية من بين كليات أخرى، إكمال الدورات التأهيلية المعترف بها في قطاع التعليم العالي مع ما يصل إلى 90 ساعة معتمدة (نقاط ECTS).

النظام المدرسي في شمال الراين - وستفاليا



"تمثيل مبسط لنظام المدارس في شمال الراين-وستفاليا. توفر وكالة التوظيف الاتحادية نظرة عامة مفصلة. (انظر قائمة الروابط)"

تقدم الكليات المهنية أيضًا مجموعة متنوعة من الإمكانيات التعليمية الأخرى للتوجيه الوظيفي أو المؤهلات العليا.

✓ هذا يعني أن الشباب الذين لم يكملوا بعد التدريب التأهيلي يمكنهم الحصول على درجات مختلفة في كلية من الكليات المهنية - من دبلوم المدرسة الثانوية إلى الثانوية العامة.

✓ إلى جانب ذلك، يتم تقديم دورات تعليمية من مختلف المجالات المهنية التي تؤدي للحصول على مؤهل مهني معترف به من الدولة (مثل مهندسة / مهندس تصميم أو فنية / فني بيولوجي أو مساعد / مساعدة، أو مُربي / مُربية أو راعي / راعية أطفال وأكثر من ذلك بكثير)

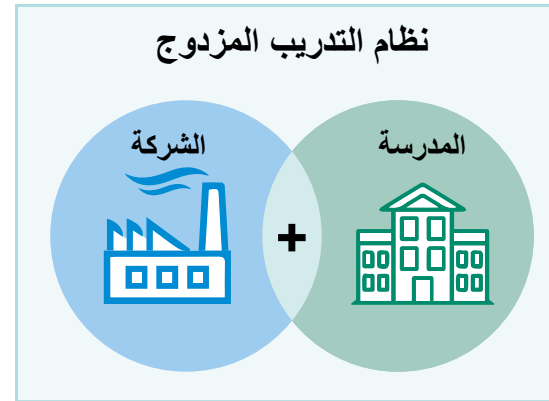
✓ تقدم الكليات المهنية أيضًا المزيد من التدريبات (على سبيل المثال لتصبح اقتصادي أعمال معتمدًا / تصبحين اقتصادية أعمال معتمدة أو فنيًا معتمدًا / فنية معتمدة من الدولة).

تعقد جميع الكليات المهنية أيامًا مفتوحة وأيامًا لتقديم المشورة. هنا يمكن للشباب والديهم معرفة العروض والمسارات التعليمية الممكنة والمصممة بشكل فردي.



تضم الكلية المهنية أنواعًا مختلفة من المدارس والعديد من الدورات التعليمية للتأهل للحياة المهنية. باستثناء أولئك الذين يبدأون الدراسة فورًا بعد تأهيلهم العام للدخول إلى الجامعة، يحضر كل شاب عادةً كلية مهنية من حين لآخر.

أشهرها بالتأكيد المدرسة المهنية الكلاسيكية. عادةً ما يتم التدريب المهني من خلال التعاون بين شركة التدريب والمدرسة المهنية. وحيث هناك شريكان مشاركان في التدريب، يتحدث المرء



عن النظام المزدوج. في الكلية المهنية، يحدث الجزء النظري أو المدرسي من التدريب المزدوج، بينما يتم تعلم الممارسة المهنية في الموقع في شركة التدريب. "حتى في حالة الحصول على درجة مزدوجة، فإن الكليات المهنية شريكة - جنبًا إلى جنب مع الشركة والجامعة."



كلية نياندرتال المهنية في ميثان
شارع كوينيك 25
40822 ميثان
هاتف: 02104/95 04-0
www.berufskolleg-neandertal.de

الأولويات التربوية:

- الرعاية الاجتماعية والصحية
- وظائف التدريب التأهيلي الثنائية الحرفية
- الاقتصاد والإدارة
- التصميم

كلية راتينغن المهنية-آدم جوزيف كوبر
40878 راتينغن
هاتف: 02102/71 120
www.ajc-bk.de Minoritenstr. 10

الأولويات التربوية:

- الاقتصاد والإدارة
- الشؤون الاجتماعية
- التكنولوجيا / تكنولوجيا المعلومات



كلية نيدربرج فيلبرت المهنية
120 شارع لانغنبرجر
42551 فيلبرت
هاتف: 02051/31 06-0
www.berufskolleg-niederberg.de

الأولويات التربوية:

- تكنولوجيا المعادن
- الهندسة الكهربائية / تكنولوجيا المعلومات
- الاقتصاد والإدارة

كلية هيلدن المهنية
في 34 هولتر هوفشن
40724 هيلدن
هاتف: 02103/96 61-0
www.berufskolleg.de

الأولويات التربوية:

- الاقتصاد والإدارة
- التكنولوجيا (بما في ذلك تكنولوجيا المعلومات)
- علوم طبيعية



إعانات بموجب القانون الاتحادي لدعم التعليم وإعانة التدريب المهني

خاصة إذا كنت تعيش في شفتك الخاصة أثناء التدريب المهني، فإن مكافأة التدريب المهني ليست كافية دائماً. يمكنك التقدم بطلب للحصول على ما يسمى إعانة التدريب المهني (BAB) في وكالة التوظيف الاتحادية. في ظل ظروف معينة، يتلقى المتدرب منحة شهرية.

يمكن لأي شخص أنهى التدريب المهني ويريد أن يتأهل لمواضيع محددة أخرى الحصول على دعم مالي.

ما كان يُعرف باسم "إعانات الأستاذ بموجب القانون الاتحادي" هي الآن إعانات الترقية بموجب القانون الاتحادي وتعزز إعداد أكثر من 700 درجة تدريب متقدمة مثل أستاذ / أستاذة أو مسؤول أعمال / مسؤولة أعمال أو فني / فنية أو مربٍ / مُربية أو اقتصادي / اقتصادية.



"الدراسة ستكون حلمي - لكن هل يمكنني تحمل نفقاتها؟ فأنا لا أجنبي أي أموال بها الآن؟" ومع هذا لا يعتمد القرار لصالح أو ضد وظيفة الأحلام أو الدراسة على الوضع المالي، ف لديك فرصة للحصول على دعم مالي من الدولة تقريباً لجميع المسارات التعليمية. لا يمكن للطلاب الجامعيين فقط الحصول على إعانات بموجب القانون الاتحادي لدعم التعليم، ولكن أيضاً طالبات وطالبة المدارس في المدارس العامة والمهنية (من الصف العاشر)، في الكليات والأكاديميات والجامعات حتى المؤهل المهني - وحتى عند الإقامة في الخارج. عادةً ما يتم منح هذا التمويل فقط للتدريب الأولي أو للدراسة الأولية.

تتوفر خيارات الدعم المالي
لطالبات وطالبة المدارس
والمترربين وكذلك للطلاب
الجامعيين.



لن يجدي تخرّجك نفعًا دون أن يكون أمامك فرصة عمل مناسبة

وزارة العمل والصحة والشؤون الاجتماعية في شمال الراين-وستفاليا:

<https://www.mags.nrw/uebergang-schule-beruf-startseite>

تحليل القدرة الكامنة

مكتب التنسيق المحلي في مقاطعة ميتمان:

http://www.koko-me.de/bausteine_und_basisinfos/potenzialanalyse

الدراسات الميدانية المهنية

مكتب التنسيق المحلي في مقاطعة ميتمان:

http://www.koko-me.de/bausteine_und_basisinfos/praxisphasen

<http://www.berufsfelderkundung-me.de>

أداة المحفظة

<https://www.bwp-nrw.de/>

http://www.koko-me.de/bausteine_und_basisinfos/berufswahlpass

استشارة

وكالة التوظيف الاتحادية

<https://www.arbeitsagentur.de/bildung/berufsberatung>

<https://www.arbeitsagentur.de/bildung/studium>

مزايا وسائل النقل العام المحلية

يمكن للطلاب في الكليات المهنية أيضًا استرداد نفقات سفرهم. حتى سن 25 عامًا، لا يزال بإمكانك استخدام تذكرة تشوكو. تقبل سكرتارية المدرسة المعنية الطلب ثم تحيله إلى إدارة المدرسة في مقاطعة ميتمان.

يتلقى الطلاب الجامعيون تذكرة الفصل الدراسي تلقائيًا عند دفع رسوم الفصل الدراسي. هذا يعني أنه يمكنك استخدام جميع وسائل النقل المحلي (مثل الحافلات والقطارات المحلية) في شمال الراين-وستفاليا بدون دفع إضافي. بعض الطرق التي تقع على مشارف شمال الراين - وستفاليا غير ممهدة أيضًا.

منذ 1 أغسطس 2019، يمكن للمتدربين في جميع أنحاء البلاد الآن الحصول على تذكرة نقل محلية مخفضة. تبلغ تكلفة التذكرة 61.10 يورو شهريًا لرابطة النقل. تكون التذكرة صالحة في جميع أنحاء شمال الراين-وستفاليا عند دفع تكلفة إضافية بقيمة 20 يورو.

التنسيق المحلي

مهمة التنسيق المحلي هي التنفيذ المشترك لمشروع الدولة "لن يجدي تخرّجك نفعًا دون أن يكون أمامك فرصة عمل مناسبة". ويتكون من مكتب التنسيق المحلي والشركاء الإقليميين لإجماع التدريب (مثل غرفة الصناعة والتجارة، واتحاد الحرفيين الصليبي، وجمعيات الأعمال)، بالإضافة إلى جميع الجهات الفاعلة الأخرى ذات الصلة بتنفيذ المفهوم العام. يجب الربط بين الأنشطة والجهات الفاعلة في مقاطعة ميتمان ودعمها. للقيام بذلك، يجب تحقيق الشفافية فيما يتعلق بالعروض الحالية والأشخاص والمنظمات المعنية. من أجل أن نكون قادرين على تطوير نظام الانتقال وتحسينه، يسعدنا أن نتلقى أفكارك واقتراحاتك.

التوقف القصير

للحياة الاجتماعية e.V.:

<http://www.bundes-freiwilligendienst.de/>

Erasmus+

www.jugend-in-aktion.de

النظام المدرسي في شمال الراين - وستفاليا

وكالة التوظيف الاتحادية

http://planet-beruf.de/fileadmin/assets/PDF/Uebersicht_Schulsysteme_Laender/NRW_Schulsystem.pdf

الكلية المهنية

BIV فيلبرت

كلية نيدربرج المهنية

<http://cms.berufskolleg-niederberg.de/index.php?id=2>

كلية راتينغن المهنية-آدم جوزيف كوير

www.ajc-bk.de

كلية هيلدن المهنية

www.berufskolleg.de

غرفة الصناعة والتجارة في دوسلدورف

https://www.duesseldorf.ihk.de/produktmarken/Ausbildung/Informationen_fuer_Schueler/Wege_zum_Ausbildungsplatz

غرفة الحرف في دوسلدورف

<https://www.hwk-duesseldorf.de/termine/sprechstunde-zu-berufswahl-bewerbung-lehrstellensuche-31,1564,evedetail.html?eve=195>

المعارض التدريبية والمهنية

BOBplus e.V.

<http://bobplus.de/>

topJob في راتينغن

<http://www.rmg-ratingen.de/>

منصة هيلدن للبحث عن التدريب

<https://www.wirtschaft-hilden.de/azubiboerse>

الوالدان

مكتب التنسيق المحلي في مقاطعة ميتمان

http://www.koko-me.de/sites/default/files/Leitfaden_Eltern_Schule-Wirtschaft_0.pdf

مقاطعة ميتمان

<https://www.kreis-mettmann.de/Schule-Bildung/Sch%C3%BCler/Schokoticket>

<http://www.ajc-bk.de/2009/Formulare/Fahrkostenantragneu2019-2020.pdf#zoom=100>

مكتب التنسيق المحلي

مقاطعة ميتمان

<http://www.koko-me.de/>

يجب على أي شخص يفضل إجراء مقابلة شخصية، أن يتصل أولاً بالأخصائيين المسؤولين في مدرسته للتعرف على المزيد من الجوانب الفردية لديه.



كلية نياندرتال المهنية في ميتمان

www.berufskolleg-neandertal.de

كلية نيدربيرج فيلبرت المهنية

www.berufskolleg-niederberg.de

خيارات الدعم المالي

الوزارة الاتحادية للتعليم والبحث العلمي

<https://www.bafög.de/>

<https://www.aufstiegs-bafoeg.de/>

وكالة التوظيف الاتحادية

<https://www.arbeitsagentur.de/bildung/ausbildung/berufsausbildungsbeihilfe-bab>

مزايا وسائل النقل العام المحلية

Rheinbahn

<https://www.rheinbahn.de/tickets/vielfahrer/Seiten/SchokoTicket.aspx>

<https://www.rheinbahn.de/tickets/vielfahrer/Seiten/YoungTicketPLUS.aspx>

Mobil.NRW

<https://www.mobil.nrw/tickets/nrwupgradeazubi.html>

هيئة التحرير

مقاطعة ميتمان، مدير الدائرة
26 شارع دوسلدورف
40822 ميتمان

www.kreis-mettmann.de

الصور:

صورة الغلاف: drubig-photo - stock.adobe.com
تحليل القدرة الكامنة: lassedesignen - stock.adobe.com
الدراسات الميدانية المهنية: contrastwerkstatt - stock.adobe.com
التدريب العملي: ehrenberg-bilder - stock.adobe.com
مختبر المدرسة - عنصر تكميلي: Monkey Business - stock.adobe.com
المعارض التدريبية والمهنية: pattilabelle - stock.adobe.com
التوقف القصير: توم وانج - stock.adobe.com
تؤدي العديد من الطرق إلى روما: 3D generator - stock.adobe.com
الكلية المهنية: Monkey Business - stock.adobe.com
خيارات الدعم: دانيل شتارك - stock.adobe.com
magele-picture - stock.adobe.com
قائمة الروابط: Photographee.eu - stock.adobe.com